

**Assemblée générale ordinaire
Association Radio Valois Multien
4 mars 2023**

Modalités de vote des membres de l'association à jour de cotisation

Les votes portent sur :

- 1-** l'approbation des comptes 2022 et l'affectation de l'excédent à la poursuite du projet associatif (*voir documents n°2 et n°3*)
- 2-** l'approbation du plan d'action stratégique 2023-2025 (*voir document n°4*)
- 3-** l'approbation du budget prévisionnel 2023 (*voir document n°5*)
- 4-** l'approbation des montants de cotisation 2024 (*voir document n°6*)
- 5-** l'élection d'administrateurs au Conseil collégial (*voir document n°7*)

Attention :

- Seuls les membres à jour de cotisation peuvent voter,
- Une personne physique peut représenter un autre membre qu'elle-même appartenant à son collège ou à un autre.

Vous pourrez voter :

Par **bulletin de vote papier** : uniquement le samedi 4 mars à la salle des fêtes de Crépy-en-Valois. Le scrutin sera ouvert à partir de 12h00 sur place et sera clos vers 15h30 à l'annonce du président ou de la présidente de séance de l'assemblée générale.

Par **procuration** donnée à un autre membre de l'association.

Un modèle de procuration est disponible sur le site de RVM :

<https://www.radio-valois-multien.fr/lassociationdevenez-adherents/documents-de-reference>

La proclamation des résultats se fera à la fin de l'assemblée générale vers 15h30.

Le PV de l'assemblée générale sera mis en ligne sur le site de RVM le 7 mars au plus tard.

BILAN AU 31 DECEMBRE 2022

ACTIF			PASSIF		
	N-1	N		N-1	N
IMMOBILISATIONS	20 125	11 564	FONDS PROPRES	57 644	66 671
			AVEC DROIT DE REPRISE	6 750	5 250
AVANCES ET ACOMPTES	0		SUBVENTIONS D'EQUIPEMENT	5 842	1 585
STOCKS ET EN-COURS	0		PROVISIONS POUR RISQUES ET CHARGES	4 873	5 878
			FONDS DEDIES	8 723	4 043
CREANCES	25 169	31 881	DETTES	7 333	7 903
DISPONIBILITES	72 378	77 364	DETTES FISCALES ET SOC.	10 617	10 040
CHARGES CONSTATEES D'AVANCE	1 270	1 359	PRODUITS CONSTATES D'AVANCE	17 158	20 799
TOTAL ACTIF	118 941	122 168	TOTAL PASSIF	118 941	122 168

COMPTE DE RÉSULTAT du 1er janvier au 31 décembre 2022

CHARGES			PRODUITS		
	N-1	2022		N-1	2022
ACHATS	4 501	5 350	VENTE ET PRESTATIONS DE SERVICES	17 784	14 546
Achats d'études et prestations		1 090	Convention de service Crépy Infos	3 000	3 110
Electricité	3 487	3 334	Ateliers radios (NAP, Collège, Lycée et Etab. Spé.)	12 484	9 586
Eau	101	101	Messages intérêt général		650
Fournitures entretien et petit équipement	614	702	Vente productions radiophoniques	2 300	1 200
Fournitures administratives	300	123			
SERVICES EXTERIEURS	11 611	10 537	SUBVENTIONS D'EXPLOITATION	115 869	121 898
Loyer Rameau	5 627	5 839	Etat : préciser le(s) ministère(s) sollicité(s)		
Maintenance	1 840	707	Culture / FSER exploitation	38 000	40 000
Maintenance / Win media	1 152	1 152	Culture / FSER Sélective	27 568	30 585
Assurances	2 746	2 826	DILCRAH		
Prestations et fournitures liées crise sanitaire	246	14	DRAC / EMI	8 000	
AUTRES SERVICES EXTERIEURS	14 034	11 700	Aide à l'emploi / PEC	578	7 586
Rémunérations intermédiaires et honoraires	2 640	3 164	Politique Ville		4 000
Publicité, publication (site Internet)	784	300	Fonds de formation professionnelle AFDAS	2 184	
Déplacements salariés (reportages, ateliers, formation)	2 706	1 706	Région(s)		
Déplacements bénévoles	519	300	Hauts-de-France	19 298	19 298
Missions Réceptions	424	820	Département(s)		
Affranchissements	594	858	Intercommunalité(s) : EPCI	16 500	16 500
Téléphonie et Internet	2 502	2 502	Commune(s)	3 741	3 929
Liaison studio émetteur	0	0	Fonds européens		
Services bancaires	1 195	1 142	AUTRES PRODUITS DE GESTION COURANTE	10 180	13 524
Cotisations	895	910	Manifestations de soutien		
Formation externe	1 775	0	Cotisations membres actifs	350	420
IMPOTS ET TAXES	970	1 068	Cotisations membres associés	1 300	1 125
Participation employeur FP (AFDAS)	970	1 068	Dons de personnes physiques	5 761	6 487
CHARGES DE PERSONNEL	84 958	101 728	Dons de personnes morales (associations)	1 395	735
Salaires et traitements	79 238	93 813			
Cotisations patronales	5 720	7 915	Utilisation fonds dédiés	706	4 680
DOTATION AMORTISSEMENTS & RISQUES	10 401	9 565			
REPORT SUR FONDS DEDIES	6 929		Autres produits de gestion courante	1	77
AUTRES CHARGES DE GESTION COURANTE	5 516	6 086	Transfert de charges	667	
Droits d'auteur et de reproduction / SACEM	4 090	4 685			
Droits d'auteur et de reproduction / SPRE	1 375	1 400	TOTAL PRODUITS D'EXPLOITATION	143 832	149 968
Ajustement	51	1	RESULTAT D'EXPLOITATION	4 911	3 933
TOTAL DES CHARGES D'EXPLOITATION	138 921	146 036	PRODUITS FINANCIERS	0	0
			PRODUITS EXCEPTIONNELS	5 206	5 759
CHARGES FINANCIERES	15	19	TOTAL DES PRODUITS	149 038	155 728
CHARGES EXCEPTIONNELLES	119	646	CONTRIB. VOLONTAIRES EN NATURE		
TOTAL DES CHARGES	139 055	146 701	Bénévolat	72 128	78 933
EMPLOI DES CONTRIB. VOL. EN NATURE			TOTAL GENERAL	221 166	234 661
Personnel bénévole	72 128	78 933	RESULTAT	9 983	9 027
TOTAL GENERAL	211 183	225 634			

Certifié conforme aux documents comptables attestés par le cabinet d'expertise comptable Lescuyer à Crépy-en-Valois
Dominique Vasseur et Odile Guillard, administratrices déléguées par le Conseil collégial



Association Radio Valois Multien
Assemblée générale du 4 mars 2023

Rapport financier 2022

L'année 2022 se distingue par une certaine stabilité.

Le bénévolat reste la principale ressource de l'association avec une valorisation à hauteur de **78.933 €** (5734 heures pour 70 bénévoles) devant le Fonds de soutien à l'expression radiophonique locale : **70.568 €** (40.000 € en exploitation + 30.585 € en sélective).

Les produits d'exploitation à 149.968 € sont en légère augmentation par rapport à 2021 (4,27 %).

Signalons la baisse de la subvention de la Région Hauts de France ou plutôt le maintien du montant au niveau 2021 faute de pouvoir satisfaire l'augmentation mécanique liée à l'accord d'indexation (70%) sur la subvention sélective du FSER entre la FRANF et la Région. Ainsi RVM aurait dû recevoir 21.410 € et s'est contentée de 19.298 €

Les charges d'exploitation ont augmenté de 5,12 % et se montent à **146.036 €**.

L'augmentation notable étant celle du poste personnel (+19,74%) à **101.728 €** (84.958 € en 2021) due notamment au contrat PEC (Parcours emploi compétence) en CDD depuis fin 2021 jusqu'au 12 septembre 2022. Contrat qui n'a pas pu être renouvelé faute de crédit budgétaire disponible à la période de fin de contrat.

Rappel des résultats d'exploitation des dernières années :

2014	2015	2016	2017	2018	2019	2020	2021	2022
-2 549 €	-14 950 €	-7 937 €	-12 507 €	4 134 €	16 861 €	9.202 €	4.911 €	3.933

Le résultat comptable est de 9.027 €.

Le **bilan** au 31 décembre 2022 s'équilibre à **122.168 €** au lieu de **118.941 €** l'année dernière.

Les fonds propres, proches de zéro au 31 décembre 2016, sont remontés à hauteur de **66.671 €**, ce qui nous permet d'envisager le projet d'aménagement des locaux avec le surcoût de loyer assez sereinement.

Il est proposé que l'excédent de 9.027 € soit affecté à la poursuite du projet associatif.

Odile Guillard et Dominique Vasseur, administratrices déléguées par le Conseil collégial.

Association Radio Valois Multien
Assemblée générale du 4 mars 2023

Le plan d'action stratégique

Les enjeux identifiés

1. La mise à jour de la grille des programmes
2. Le rayonnement territorial
3. Le renouvellement du bénévolat
4. La réorganisation des RH
5. Le réaménagement des locaux

1- Mise à jour de la grille de programmes

- Donner des repères aux auditeurs.
- Revoir l'architecture de la grille pour mieux accueillir les nouveaux contenus.
- Occuper l'antenne de manière plus importante et régulière.
- Développer les directs (studio et extérieur) et l'interaction avec les auditeurs.rices.
- Retravailler le fil musical.
- Susciter des émissions « par des jeunes pour les jeunes » (grâce aux ateliers radios notamment).
- Développer la production de reportages pour la FRANF / Créer un « rendez-vous FRANF » dans la grille
- Développer la présence en ligne (site web, podcasts, réseaux sociaux...).

2- Le rayonnement territorial

- Développer les actions citoyennes et les actions d'éducation aux médias : subventions État (QPV, DDETS, DRAC, FDVA Innovation...), CD Oise, DILCRAH, Région (PEPS)...
- Couvrir davantage le territoire au-delà de Crépy : aller sur le Sud-est de la zone de rayonnement (reportages, agenda...).
- Les plateaux extérieurs : répondre aux demandes de couverture d'événements sur le territoire. Modèle économique actuel = gratuité ; renforcer par des propositions de prestations (réalisation de jingles, annonces...).
- Installer de manière permanente des studios délocalisés pour que des bénévoles d'associations locales ou des établissements scolaires puissent proposer des émissions depuis leur territoire (enregistrées ou live). Possibilités de financement des investissements sur FSE Équipement, Région Hauts-de-France, contrat d'apport de Picardie Active....
- Développer les émissions en direct avec des invité.e.s (artistes, société civile...) : des studios (suite aux travaux) et sur le territoire (notamment grâce aux studios délocalisés).
- Diversifier les sujets et les sensibilités (ex : transition écologique et solidaire – FDVA Innovation).
- Développer la communication, notamment sur Internet (site, réseaux sociaux...).
- Investir plus fréquemment le quartier (ex : réaliser une-des émissions-s sur la place du quartier pendant les travaux).

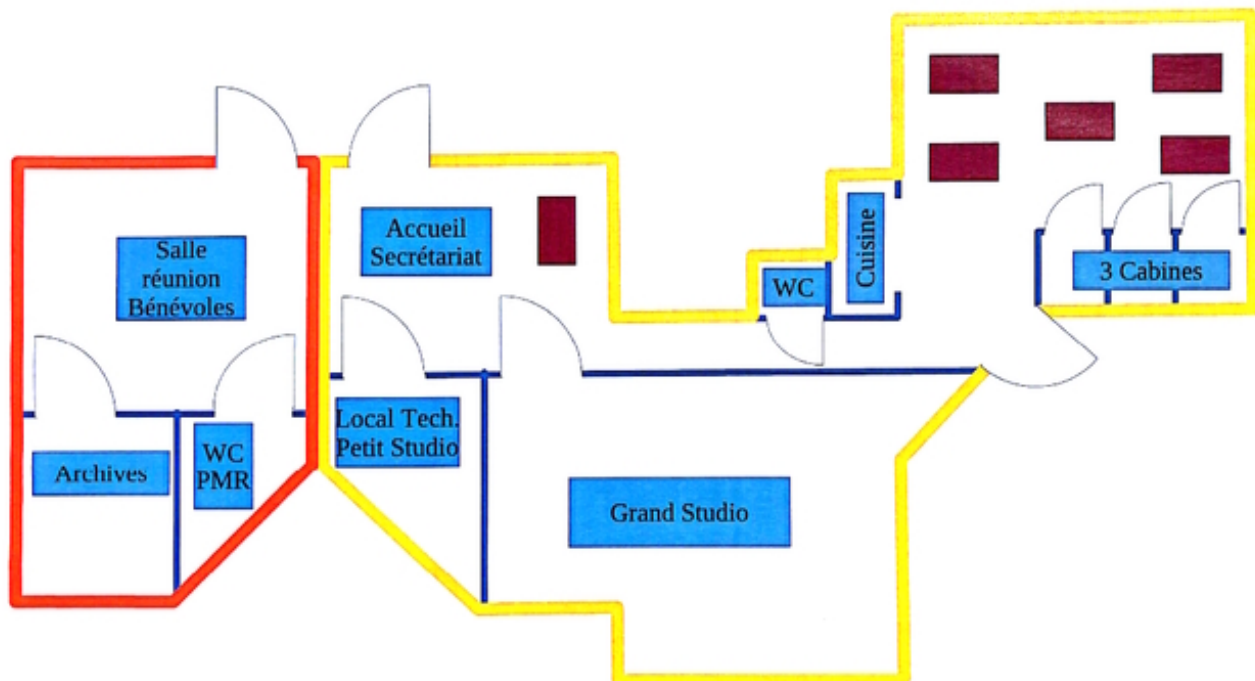
3- Le renouvellement du bénévolat

- Donner envie de s'impliquer dans la gouvernance de l'association.
- Développer des actions spécifiques pour une cible privilégiée : la jeunesse (actions de terrain).
- Former les bénévoles (technique, animation, logiciel, outils de travail collaboratifs...) : FDVA : financement 500€ / jour pour une cohorte de 10 à 25 personnes (DRAJES, date limite 17/02/2023). AFDAS : OPCO de l'association (si présence de salariés).
- Investir dans du matériel plus moderne, simplifier son utilisation pour développer l'autonomie des bénévoles.
- Créer des temps collectifs conviviaux réguliers (bisannuels : assemblée générale au printemps et temps festif à l'été ?).
- Point de vigilance : la sur-sollicitation des bénévoles.

4- La réorganisation des RH

- Préparer / anticiper les départs en retraite.
- Revoir l'organigramme et les missions de chacun.e : clarifier les missions (ex : technique /comptabilité) et formaliser la fonction employeuse.
- Améliorer la communication interne : partager le projet et la stratégie entre le CC et l'équipe salariée, développer les capacités à utiliser les outils de travail collaboratifs...
- Créer un poste de coordination salariée : coordination administrative, développement des partenariats (notamment sur le territoire), pilotage de la communication, coordination des journalistes pigistes / services civiques / stagiaires, suivi de la grille de programmes, représentation RVM dans les instances (FRANF, CNRA...).
- Accueil de stagiaires et services civiques (permet l'intégration de jeunes). Point de vigilance sur l'encadrement.
- Pistes de financement : adulte-relais (point de vigilance : gel des postes), PEC, FONJEP, emplois francs, apprentissage.
- Solliciter un appui-conseil RH AFDAS ?

5- Le réaménagement des locaux



Association Radio Valois Multien
Assemblée générale du 4 mars 2023

COMPTE DE RÉSULTAT PRÉVISIONNEL 2023

CHARGES	Rappel réalisé 2022	BP 2023	PRODUITS	Rappel réalisé 2022	BP 2023
60 - ACHATS	5 350	6 250	70 - VENTE DE PRODUITS FINIS, DE MARCHANDISES, PRESTATIONS DE SERVICES	14 546	17 600
Achats d'études et prestations	1 090		Conventions de service	3 110	5 000
Electricité Rameau	2 116	3 000	Ateliers radios	9 586	10 000
Electricité Emetteur + ESAT	1 218	1 600	Messages intérêt général	650	
Eau Rameau	101	150	Vente productions radiophoniques / FRANF	1 200	2 600
Fournitures entretien et petit équipement	702	1 200			
Fournitures administratives	123	300			
61 - SERVICES EXTERIEURS	10 537	13 600	74 - SUBVENTIONS D'EXPLOITATION	121 898	122 055
Loyer(s) Rameau	5 839	5 900	Etat : préciser le(s) ministère(s) sollicité(s)		
Loyer(s) Rameau cellule contigue	0	1 000	Culture / FSER exploitation	40 000	40 000
Maintenance	707	2 000	Culture / FSER Sélective	30 585	30 585
Maintenance / Win media	1 152	1 200	DILCRAH		
Assurances	2 826	3 500	DRAC		8 000
Presta.et fournitures liées à la crise sanitaire	14	0	Aide emploi PEC	7 586	
			Politique de la Ville	4 000	
62 - AUTRES SERVICES EXTERIEURS	11 700	15 200	Région(s)		
Expert comptable	3 164	3 200	Hauts de France	19 298	21 410
Publicité, publication	300	1 500	FDVA (développement de la vie associative)		
Déplacements salariés (reportages et ateliers)	1 706	2 000	Département(s)	0	0
Déplacements bénévoles	300	500			
Missions Réceptions	820	500	Intercommunalité(s) : EPCI	16 500	16 500
Affranchissements	858	800			
Téléphonie et Internet	2 502	3 000	Communes (entre 20 et 30)	3 929	4 060
Services bancaires	1 142	1 200			
Cotisations	910	1 000	AFDAS / Formations externes		1 500
Formations externes		1 500			
63 - IMPOTS ET TAXES	1 068	1 100	75 - AUTRES PRODUITS DE GESTION COURANTE	13 524	12 100
Participation employeur FP (AFDAS)	1 068	1 100	Manifestations de soutien	0	1 000
64 - CHARGES DE PERSONNEL	101 728	107 700	Cotisations actifs	420	400
Salaires bruts	93 813	99 500	Cotisations associés	1 125	1 500
Cotisations patronales	7 915	8 200	Dons personnes physiques	6 487	8 200
68 - DOTATION AMORTISSEMENTS & RISQUES	9 565	10 000	Dons personnes morales	735	1 000
Report sur Fonds dédiés			Utilisation Fonds dédiés	4 680	
65 - AUTRES CHARGES DE GESTION COURANTES	6 086	6 150	Autres produits de gestion	77	
Droits d'auteur et de reprod./ SACEM/SPRE	6 085	6 150			
Autres	1		PRODUITS D'EXPLOITATION	149 969	151 755
CHARGES D'EXPLOITATION	146 036	160 000	RESULTAT D'EXPLOITATION	3 933	-8 245
66 - CHARGES FINANCIERES	19	20	76 - PRODUITS FINANCIERS	0	0
67 - CHARGES EXCEPTIONNELLES	646		77 - PRODUITS EXCEPTIONNELS (dont QP subv. Invest.)	5 759	5 000
TOTAL DES CHARGES	146 701	160 020	TOTAL PRODUITS	155 728	156 755
			RESULTAT NET COMPTABLE	9 027	-3 265
CONTRIBUTIONS VOLONTAIRES EN NATURE					
86 - EMPLOI DES CONTRIBUTIONS VOL. EN NATURE	78 933	75 000	87 - CONTRIBUTIONS VOLONTAIRES EN NATURE	78 933	75 000
864 - Personnel bénévole	78 933	75 000	870 - Bénévolat	78 933	75 000
			Sous-totaux	234 661	231 755
			APPORT EN FONDS PROPRES		3 265
TOTAUX	225 634	235 020	TOTAUX	234 661	235 020

Budget prévisionnel 2023 - commentaires

Ce budget est actualisé par rapport à celui adopté par le Conseil collégial en décembre 2022.
Le bilan 2022 est maintenant connu et permet d'ajuster à la marge les dépenses et les recettes.

Partis pris :

- Hypothèse des travaux d'aménagement et d'agrandissement livrés en 2024 mais location locaux cellule adjacente « vide » à partir de juillet (6 mois). Pas de surcoût en location pendant le déménagement.
- Augmentation de la charge « électricité » : augmentation du tarif (néanmoins contrôlé).
- Légère augmentation du poste « personnel »

Association Radio Valois Multien
Assemblée générale du 4 mars 2023

Approbation des montants de cotisations 2024

Il s'agit bien de 2024. Les montants sont délibérés un an à l'avance afin de pouvoir encaisser les cotisations en début d'année avant l'assemblée générale.

Rappel concernant l'Association Radio Valois Multien :

Il existe deux catégories de membres (ou adhérents) :

- les personnes physiques (individus)
- les personnes morales (associations, collectivités).

Tous les membres font partie de l'assemblée générale.

Il existe trois collèges :

- le collège des membres **actifs** (ouvert aux seules personnes physiques)
- le collège des membres **associés** (ouvert aux seules personnes morales)
- le collège des membres **cooper'acteurs** (ouvert aux personnes physique ET aux personnes morales)

PROPOSITION DU CONSEIL COLLEGIAL

Soumise à l'Assemblée générale

POUR 2024 :

- cotisation personne physique **inchangée** à 10 € minimum

Cette cotisation minimale permet de valider l'adhésion à l'association. En fonction de l'implication du membre dans le fonctionnement de l'association, celui-ci pourra faire partie du collège des membres actifs ou de celui des cooper'acteurs.

- cotisation membre associé **inchangée** à 25 € minimum